



EVROPSKÁ UNIE
Evropské strukturální a investiční fondy
Operační program Výzkum, vývoj a vzdělávání



SMART AKCELERÁTOR ZLÍNSKÉHO KRAJE
číslo projektu: CZ.02.2.69/0.0/0.0/15_004/0000298

MONITORING PROJEKTŮ PODPOŘENÝCH V OBLASTI VÝVOJE, VÝZKUMU A INOVACÍ ZA OBDOBÍ 2007-2015

Únor 2017

Zpracovalo ©Technologické inovační centrum s.r.o.

OBSAH

1	OPERAČNÍ PROGRAM PODNIKÁNÍ A INOVACE	4
2	ZAPOJENÍ SUBJEKTŮ SE SÍDLEM VE ZLÍNSKÉM KRAJI DO OPERAČNÍHO PROGRAMU PODNIKÁNÍ A INOVACE.....	15
3	PROGRAMY TECHNOLOGICKÉ AGENTURY ČESKÉ REPUBLIKY	17
4	DOTAČNÍ TITULY TECHNOLOGICKÉ AGENTURY ČR A SUBJEKTY ZLÍNSKÉHO KRAJE.....	18
5	OPERAČNÍ PROGRAM VÝZKUM A VÝVOJ PRO INOVACE	21
6	SEDMÝ RÁMCOVÝ PROGRAM ES PRO VÝZKUM, TECHNOLOGICKÝ ROZVOJ	22
7	ZAPOJENÍ SUBJEKTŮ SE SÍDLEM VE ZLÍNSKÉM KRAJI DO SEMÉHO RÁMCOVÉHO PROGRAMU	24
8	HORIZONT 2020.....	28
9	ZAPOJENÍ SUBJEKTŮ SE SÍDLEM VE ZLÍNSKÉM KRAJI DO H2020 PROGRAMU.....	29
10	SEZNAM ZKRATEK.....	30
11	SEZNAM ZDROJŮ	30
12	SEZNAM TABULEK	31
13	SEZNAM GRAFŮ.....	31

Monitorovací zpráva obsahuje mapování absorpční kapacity Zlínského kraje v oblasti čerpání veřejných zdrojů na podporu výzkumu, vývoje a inovací za období 2007–2015.

Jedná se o monitoring těchto zdrojů:

- Operační program Podnikání a inovace
- Technologická agentura České republiky
- Operační program Výzkum a vývoj pro inovace
- 7. rámcový program
- HORIZONT 2020

1 OPERAČNÍ PROGRAM PODNIKÁNÍ A INOVACE

Operační program Podnikání a inovace (OPPI) byl vypracován Ministerstvem průmyslu a obchodu ČR na období **2007-2013** v návaznosti na hlavní strategické dokumenty ČR (Strategie hospodářského růstu ČR, Strategie regionálního rozvoje, Strategie udržitelného rozvoje, Národní inovační politika apod.). Byl hlavním programovým dokumentem realizace politiky hospodářské a sociální soudržnosti v sektoru průmyslu a významným nástrojem realizace Koncepce rozvoje malého a středního podnikání na období 2007-2013 schválené usnesením vlády České republiky č. 392/2006. Operační program Podnikání a inovace byl schválen vládou 15. listopadu 2006 usnesením č. 1302/2006, a následně byl předložen českou stranou Evropské komisi k oficiálnímu projednání spolu s Národním strategickým referenčním rámcem, jenž zastřešuje všechny operační programy v ČR. Globálním cílem Operačního programu Podnikání a inovace bylo zvýšit do konce programovacího období konkurenceschopnost české ekonomiky a přiblížit inovační výkonnost sektorů průmyslu a služeb úrovni předních průmyslových zemí Evropy. K dosažení globálního cíle byly finanční prostředky v rámci OPPI koncentrovány na vymezené prioritní osy, charakterizující jednotlivé strategické cíle tak, aby se na hospodářském růstu ČR v budoucnosti podílely všechny regiony a byly rovněž potlačeny tendence sociálního vyčleňování určitých skupin obyvatelstva.

Prioritní osa 1 „VZNIK FIREM“ byla tvořena dvěma oblastmi podpory, které se zaměřovaly na vytváření podmínek pro vznik nových firem, s akcentem podpory na inovačně orientované firmy. Pozornost byla věnována problematice dostupnosti vhodných finančních zdrojů, včetně vytváření nových proinovačně působících finančních nástrojů s cílem usnadnit přístup začínajících podnikatelů ke kapitálu, a rozšířit tím možnosti pro financování jejich podnikatelských záměrů a předkládaných projektů.

Prioritní osa 2 „ROZVOJ FIREM“ obsahovala dvě oblasti podpory. První oblast se zaměřovala na podporu realizace rozvojových podnikatelských projektů konkurenceschopných malých a středních podniků, kterým bránila nižší vlastní kapitálová vybavenost nebo omezená schopnost poskytnout zajištění úvěru v možnosti získat externí zdroje financování prostřednictvím bankovních nástrojů. Druhá oblast podpory byla zaměřena na zlepšování technické vybavenosti podniků nákupem moderních technologií, včetně informačních a komunikačních technologií (ICT), a na rozvoj vybraných strategických služeb.

Prioritní osa 3 „EFEKTIVNÍ ENERGIE“ obsahovala jednu oblast podpory, jejímž cílem bylo stimulovat aktivitu podnikatelů v oblasti snižování energetické náročnosti výroby a spotřeby fosilních primárních energetických zdrojů, a podpořit začínající podnikatele v aktivitách vedoucích k vyššímu využívání obnovitelných a druhotných zdrojů energie. Podpora poskytovaná v rámci této prioritní osy se zaměřila vedle oblasti využití obnovitelných a druhotných zdrojů energie na zvyšování účinnosti při výrobě, přenosu a spotřebě energie.

Prioritní osa 4 „INOVACE“ tvořila dvě oblasti podpory, které byly zaměřeny na podporu technických (inovace produktů a procesů) a netechnických inovací (organizační a marketingové inovace) v podnicích, včetně rozvíjení jejich spolupráce s výzkumnými a vývojovými organizacemi a také na podporu jejich vlastních firemních kapacit pro VaV a návazných aktivit, zejména pak v sektoru MSP tak, aby se zvýšila inovační aktivita podniků a počet podniků, které provádějí vlastní výzkum a vývoj. V této souvislosti byla prioritní osa zaměřena především na komercializaci výsledků VaV, které mohou usměrnit, urychlit a zkvalitnit inovační procesy směrem k vyšší konkurenční schopnosti sektoru průmyslu a služeb. V rámci této priority byla pozornost rovněž zaměřena na aktivity spojené s ochranou práv průmyslového vlastnictví.

Prioritní osa 5 „PROSTŘEDÍ PRO PODNIKÁNÍ A INOVACE“, která obsahovala tři oblasti podpory, sledovala vytváření vhodného prostředí pro vznik a rozvoj inovačního podnikání. Byla zaměřena na vytváření potřebné infrastruktury pro začínající podnikatele (zejména v případech inovačně orientovaných projektů) v podobě podnikatelských inkubátorů, na rozšíření a zkvalitnění spolupráce mezi podnikatelskou sférou a vzdělávacími institucemi a institucemi z oblasti výzkumu a vývoje s cílem podpořit a urychlit inovační procesy v podnicích.

Prioritní osa 6 „SLUŽBY PRO ROZVOJ PODNIKÁNÍ“ obsahovala dvě oblasti podpory. Byla zaměřena na rozvoj a využití kvalitních poradenských a informačních služeb pro podnikatelské subjekty, a to i v oblasti vyhledávání nových obchodních příležitostí a odborné přípravy na posilování pozic českého průmyslu v mezinárodním obchodu. Poskytovaná podpora též měla usnadňovat marketingové aktivity malých a středních podnikatelů na zahraničních trzích a stimulovat zájem podnikatelů na kooperaci a společném postupu usnadňujícím jejich přístup na tyto trhy a jednání s obchodními partnery. Podpora v rámci této prioritní osy se soustředila na zlepšení kvalifikačních a materiálních podmínek pro rozvoj lidských zdrojů a nově byla orientována na analýzy světových trendů v oblastech podnikání, realizace výsledků výzkumu, vývoje a inovací pro zvýšení konkurenceschopnosti české ekonomiky.

V rámci **Prioritní osy 7 „Technická pomoc“** byly financovány dle článku 46 obecného nařízení ke strukturálním fondům a Fondu soudržnosti takové aktivity operačního programu, které byly zaměřeny na jeho přípravu, řízení, implementaci, monitorování, hodnocení, publicitu a kontrolu.

Tabulka 1: Programy podpory v jednotlivých prioritních osách

Prioritní osa	Program
Vznik firem	Start
Rozvoj firem	Rozvoj
	ICT v podnicích
	ICT a strategické služby
Efektivní energie	Eko-energie
Inovace	Inovace
	Potenciál
Prostředí pro podnikání a inovace	Spolupráce
	Prosperita
	Školící střediska
	Nemovitosti
Služby pro rozvoj podnikání	Poradenství
	Marketing

Zdroj: Czechinvest

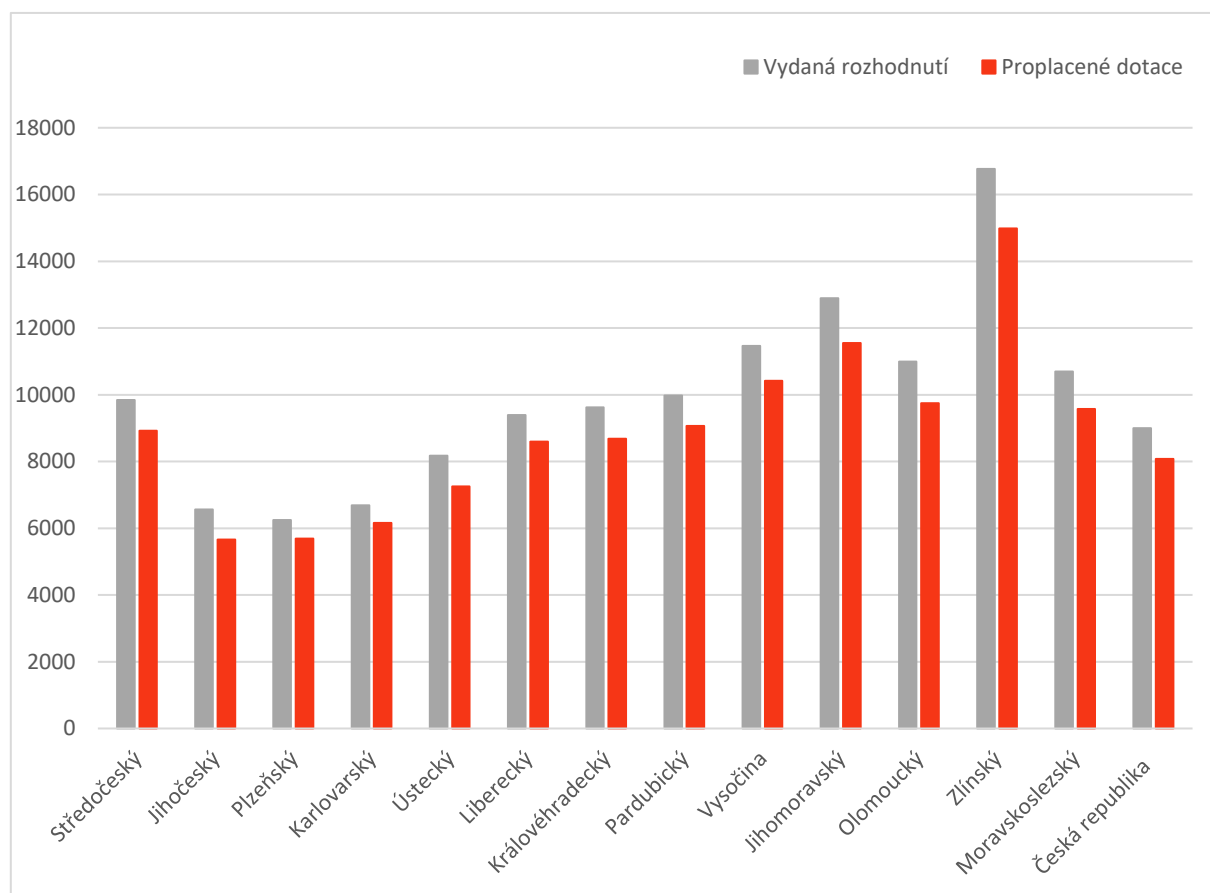
Celková alokace finančních prostředků v České republice činila 93 919 800 tis. Kč. Nevětší podíl byl vynaložen na prioritní osy 3.2 Rozvoj firem (29,73 %) a 3.4 Inovace (30,78 %), což představuje 24 369 900 tis. Kč a 25 616 100 tis. Kč. Nejnižší podíl byl zaznamenán v prioritní ose 3.1. Vznik firem, a to pouhých 0,09 %, tedy 1 223 900 tis. Kč, viz tabulka uvedená níže.

Tabulka 2: Finanční prostředky alokované dle prioritních os

Prioritní osa	Podíl na celkové alokaci v Kč	Podíl na celkové alokaci v %
3.1 Vznik firem	1 223 900 000	0,09
3.2 Rozvoj firem	24 369 900 000	29,73
3.3 Efektivní energie	12 585 600 000	10,44
3.4 Inovace	25 616 100 000	30,78
3.5 Prostředí pro podnikání a inovace	24 840 000 000	24,78
3.6 Služby pro rozvoj podnikání	2 331 700 000	1,84
3.7 Technická pomoc	2 952 600 000	2,33
Celkem	93 919 800 000	100

Zdroj: Vlastní zpracování dle Czechinvest

Graf 1: Čerpání dotací z OP Podnikání a inovace



Zdroj: Vlastní zpracování dle Czechinvest

Tabulka 3: Projekty z Operačního programu Podnikání a inovace

Kraj	Počet projektů				Objem dotací (Kč)				Objem dotací na obyv. (Kč)	
	Plné žádosti	% z celku	Vydaná rozhodnutí	% z celku	Plné žádosti	Vydaná rozhodnutí	Proplacené	Proplacené dotace / vydaná rozhodnutí (průměr za projekt)	Vydaná rozhodnutí	Proplacené dotace
Středočeský	2 042	10,57	1 199	9,97	27 620 661 862	12 947 493 862	11 735 712 511	9 787 917	9 844	8 922
Jihočeský	839	4,34	529	4,40	7 325 279 624	4 179 371 624	3 608 461 099	6 821 288	6 558	5 662
Plzeňský	691	3,58	416	3,46	6 902 254 188	3 593 956 188	3 274 738 076	7 871 967	6 249	5 694
Karlovarský	466	2,41	269	2,24	4 949 925 888	2 000 050 888	1 844 624 151	6 857 339	6 683	6 163
Ústecký	1 264	6,54	709	5,89	14 550 286 925	6 735 420 559	5 975 004 799	8 427 369	8 174	7 251
Liberecký	954	4,94	602	5,00	7 884 801 691	4 120 410 191	3 771 299 297	6 264 617	9 389	8 594
Královéhradecký	967	5,00	651	5,41	8 789 074 321	5 305 708 321	4 787 559 858	7 354 163	9 619	8 680
Pardubický	1 080	5,59	696	5,79	9 054 618 000	5 154 577 000	4 680 444 056	6 724 776	9 982	9 064
Vysočina	1 242	6,43	810	6,73	9 995 938 650	5 846 079 650	5 312 273 588	6 558 362	11 465	10 418
Jihomoravský	3 081	15,94	1 912	15,89	27 738 082 393	15 125 344 893	13 546 213 426	7 084 840	12 896	11 550
Olomoucký	1 684	8,71	1 021	8,49	12 401 958 090	6 987 191 090	6 194 756 217	6 067 342	10 991	9 745
Zlínský	2 223	11,50	1 463	12,16	17 283 021 159	9 813 922 159	8 769 256 049	5 994 023	16 768	14 983
Moravskoslezský	2 793	14,45	1 753	14,57	21 992 953 366	13 029 101 116	11 663 643 929	6 653 533	10 700	9 579
ČR	19 327	100	12 030	100	176 490 331 157	94 838 627 541	85 163 987 056	7 079 301	8 999	8 081

Zdroj: Vlastní zpracování dle Czechinvest

V České republice bylo za sledované období celkem podáno 19 327 plných žádostí, z toho bylo vydáno 12 030 rozhodnutí. Objem dotací plných žádostí v ČR se vyšplhal na 176 490 331 tis. Kč, z toho bylo 85 163 987 tis. Kč proplaceno. Ve Zlínském kraji bylo podáno celkově 2 223 plných žádostí, z toho 1 463 vydaných rozhodnutí. Objem dotací plných žádostí byl ve Zlínském kraji 17 283 021 tis. Kč, 8 769 256 tis. Kč bylo proplaceno. Z tabulky i grafu je zřejmé postavení jednotlivých krajů v čerpání dotací. Výjimečné postavení měl Zlínský kraj, kde objem schválených dotací na obyvatele byl asi o 86 % vyšší než průměr České republiky, a to 14 983 Kč na obyvatele. Přestože jsou tato čísla pozitivní, stejně tak jako u plných žádostí a vydaných rozhodnutí, z tabulky lze jasně vyčíst, že ve Zlínském kraji bylo mnoho projektů, avšak podíl proplacených dotací na vydaná rozhodnutí byl pouze necelých 6 mil. Kč, což je nejnižší hodnota ze všech krajů v ČR. V tabulkách níže lze vyčíst přesné počty projektů v programech podpory spadajících do jednotlivých prioritních os OPPI ve všech krajích ČR.

Tabulka 4: Počet projektů v programech podpory spadajících do prioritní osy 2 - ROZVOJ FIREM

Prioritní osa	Prioritní osa 2 - ROZVOJ FIREM								
	Rozvoj			ICT v podnicích			ICT a strategické služby		
Kraj	Podané žádosti	Vyřazené a zamítnuté žádosti	Přiznané dotace	Podané žádosti	Vyřazené a zamítnuté žádosti	Přiznané dotace	Podané žádosti	Vyřazené a zamítnuté žádosti	Přiznané dotace
Hlavní město Praha	0	0	0	0	0	0	0	0	0
Jihočeský kraj	173	67	106	100	48	52	39	25	14
Jihomoravský kraj	1 021	417	604	388	187	200	361	187	174
Karlovarský kraj	235	108	127	39	18	21	20	16	4
Kraj Vysočina	463	170	293	150	53	95	25	13	12
Královéhradecký	121	37	84	154	59	93	64	44	20
Liberecký kraj	384	132	251	87	38	48	38	26	12
Moravskoslezský	1 280	506	771	271	112	159	173	87	86
Olomoucký kraj	839	336	502	159	74	85	68	33	35
Pardubický kraj	314	123	190	124	49	75	55	31	24
Plzeňský kraj	91	36	55	74	39	35	73	42	31
Středočeský kraj	365	144	221	257	119	136	227	142	85
Ústecký kraj	669	335	334	126	64	62	56	34	22
Zlínský kraj	813	269	544	263	100	163	82	45	37
Celkem	6 768	2 680	4 082	2 192	960	1 224	1 281	725	556

Zdroj: Vlastní zpracování dle Czechinvest

Tabulka 5: Počet projektů v programech podpory spadajících do prioritní osy 3 - EFEKTIVNÍ ENERGIE

Prioritní osa	Prioritní osa 3 - EFEKTIVNÍ ENERGIE		
Kraj	Eko-energie		
	Podané žádosti	Vyřazené a zamítnuté žádosti	Přiznané dotace
Hlavní město Praha	0	0	0
Jihočeský kraj	265	182	82
Jihomoravský kraj	420	309	110
Karlovarský kraj	93	69	24
Kraj Vysočina	209	135	75
Královéhradecký kraj	204	133	71
Liberecký kraj	179	126	53
Moravskoslezský kraj	406	250	156
Olomoucký kraj	260	170	90
Pardubický kraj	180	118	62
Plzeňský kraj	199	142	57
Středočeský kraj	380	263	117
Ústecký kraj	256	179	77
Zlínský kraj	387	249	137
Celkem	3 438	2 323	1 111

Zdroj: Vlastní zpracování dle Czechinvest

Tabulka 6: Počet projektů v programech podpory spadajících do prioritní osy 4 - INOVACE

Prioritní osa	Prioritní osa 4 - INOVACE									
	Inovace – Ochrana průmyslového vlastnictví			Inovace – Inovační projekt			Potenciál			
	Kraj	Podané žádosti	Vyřazené a zamítnuté žádosti	Přiznané dotace	Podané žádosti	Vyřazené a zamítnuté žádosti	Přiznané dotace	Podané žádosti	Vyřazené a zamítnuté žádosti	Přiznané dotace
Hlavní město Praha	0	0	0	0	0	0	0	0	0	0
Jihočeský kraj	60	33	26	199	128	71	83	52	31	
Jihomoravský kraj	154	81	69	502	320	182	308	213	95	
Karlovarský kraj	0	0	0	77	51	26	16	10	6	
Kraj Vysočina	42	26	13	214	124	90	113	77	35	
Královéhradecký kraj	54	15	38	257	154	103	88	56	32	
Liberecký kraj	92	60	30	175	110	65	76	44	32	
Moravskoslezský kraj	112	56	56	372	236	136	194	131	63	
Olomoucký kraj	41	22	17	225	160	65	124	83	41	
Pardubický kraj	29	18	11	235	161	74	99	52	47	
Plzeňský kraj	59	44	12	144	94	50	82	44	38	
Středočeský kraj	61	40	18	557	367	190	341	234	107	
Ústecký kraj	54	37	17	195	144	51	109	83	26	
Zlínský kraj	57	25	31	368	234	134	189	117	72	
Celkem	815	457	338	3 520	2 283	1 237	1 822	1 196	625	

Zdroj: Vlastní zpracování dle Czechinvest

Tabulka 7: Počet projektů v programech podpory spadajících do prioritní osy 5 - PROSTŘEDÍ PRO PODNIKÁNÍ A INOVACE

Prioritní osa	Prioritní osa 5 - PROSTŘEDÍ PRO PODNIKÁNÍ A INOVACE																	
Kraj	Spolupráce – Klastry			Spolupráce – Technologické platformy			Prosperita – veřejná			Prosperita – neveřejná			Školící střediska			Nemovitosti		
	Podané žádosti	Vyřazené a zamítnuté žádosti	Přiznané dotace	Podané žádosti	Vyřazené a zamítnuté žádosti	Přiznané dotace	Podané žádosti	Vyřazené a zamítnuté žádosti	Přiznané dotace	Podané žádosti	Vyřazené a zamítnuté žádosti	Přiznané dotace	Podané žádosti	Vyřazené a zamítnuté žádosti	Přiznané dotace	Podané žádosti	Vyřazené a zamítnuté žádosti	Přiznané dotace
Hlavní město Praha	0	0	0	2	2	0	0	0	0	0	0	0	0	0	0	0	0	0
Jihočeský	9	7	2	6	1	5	10	6	4	4	1	3	59	31	28	100	58	42
Jihomoravský	18	11	7	13	7	6	53	43	10	11	5	6	207	139	68	249	129	120
Karlovarský	4	4	0	0	0	0	7	5	2	4	4	0	20	16	4	56	33	23
Vysočina	7	4	3	0	0	0	4	2	2	2	2	0	64	36	28	136	63	73
Královéhradecký	7	3	4	1	1	0	4	4	0	4	4	0	59	32	27	154	90	64
Liberecký	4	1	3	4	1	3	7	6	1	2	2	0	38	28	10	93	48	54
Moravskoslezský	20	10	10	5	2	3	24	16	8	6	4	2	131	71	60	227	98	129
Olomoucký	4	2	2	2	2	0	7	6	1	6	2	4	83	45	38	175	89	86
Pardubický	4	2	2	5	2	3	6	6	0	0	0	0	57	41	16	166	73	93
Plzeňský kraj	0	0	0	2	0	2	2	2	0	4	1	3	37	24	13	95	67	28
Středočeský	12	8	4	12	5	7	45	34	11	15	12	3	162	101	60	240	127	113
Ústecký	1	1	0	7	3	4	10	8	2	2	2	0	75	49	26	159	90	69
Zlínský	4	2	2	2	0	2	18	15	3	11	7	4	191	123	68	229	105	124
Celkem	94	55	39	61	26	35	197	153	44	71	46	25	1 183	736	446	2 079	1 070	1 009

Zdroj: Vlastní zpracování dle Czechinvest

Tabulka 8: Počet projektů v programech podpory spadajících do prioritní osy 6 - SLUŽBY PRO ROZVOJ PODNIKÁNÍ

Prioritní osa	Prioritní osa 6 - Služby pro rozvoj podnikání					
Kraj	Poradenství			Marketing		
	Podané žádosti	Vyřazené a zamítnuté žádosti	Přiznané dotace	Podané žádosti	Vyřazené a zamítnuté žádosti	Přiznané dotace
Hlavní město Praha	0	0	0	0	0	0
Jihočeský kraj	45	21	24	69	25	44
Jihomoravský kraj	176	84	86	359	117	229
Karlovarský kraj	39	17	22	32	7	22
Kraj Vysočina	48	20	24	125	43	77
Královéhradecký kraj	49	13	35	113	34	79
Liberecký kraj	34	15	19	96	34	60
Moravskoslezský kraj	113	48	59	238	78	150
Olomoucký kraj	70	30	39	122	42	77
Pardubický kraj	40	19	18	129	37	88
Plzeňský kraj	64	25	34	96	35	58
Středočeský kraj	91	32	53	176	47	118
Ústecký kraj	60	38	19	62	33	24
Zlínský kraj	92	54	31	221	58	155
Celkem	921	416	463	1 838	590	1 181

Zdroj: Vlastní zpracování dle Czechinvest

Tabulka 9: Počet projektů v programech podpory ve všech prioritních osách

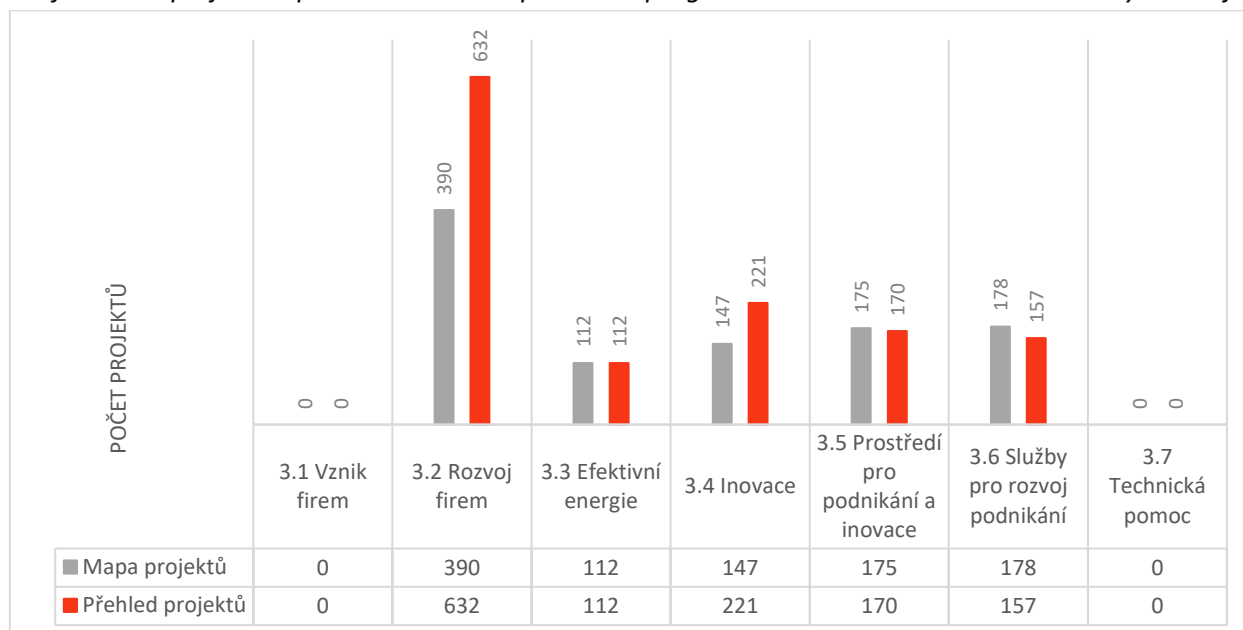
Kraj	Podané žádosti	Vyřazené a zamítnuté žádosti	Přiznané dotace
Hlavní město Praha	2	2	0
Jihočeský kraj	1 221	685	534
Jihomoravský kraj	4 240	2 249	1 966
Karlovarský kraj	642	358	281
Kraj Vysočina	1 602	766	820
Královéhradecký kraj	1 333	679	650
Liberecký kraj	1 309	671	632
Moravskoslezský kraj	3 572	1 705	1 848
Olomoucký kraj	2 185	1 096	1 082
Pardubický kraj	1 443	732	703
Plzeňský kraj	1 022	595	416
Středočeský kraj	2 941	1 675	1 243
Ústecký kraj	1 841	1 100	733
Zlínský kraj	2 927	1 403	1 507
Celkem	26 280	13 716	12 415

Zdroj: Vlastní zpracování dle Czechinvest

2 ZAPOJENÍ SUBJEKTŮ SE SÍDLEM VE ZLÍNSKÉM KRAJI DO OPERAČNÍHO PROGRAMU PODNIKÁNÍ A INOVACE

Mapování projektů realizovaných ve Zlínském kraji vycházelo z webového portálu www.dotaceeu.cz, a to dvěma způsoby. Prvním z nich byl mechanický výběr projektů z Mapy projektů, kde bylo identifikováno 1 003 projektů, avšak tato databáze byla neúplná, vykazovala vysokou chybovost a duplicitu projektů. Druhým datovým zdrojem byl přiložený soubor Přehled projektů, zpracovaný Ministerstvem pro místní rozvoj. V tomto souboru bylo zaznamenáno 1 292 projektů (rozdíl mezi počty projektů v jednotlivých datových zdrojích je zdůvodněn tak, že Přehled projektů obsahuje data ke všem projektům, včetně těch, které nebyly realizovány). I v tomto souboru byly nalezeny duplicity a chybovost, i když v daleko menší míře. V prioritních osách 3.1 Vznik firem a 3.7 Technická pomoc nebyl realizován ve Zlínském kraji žádný projekt. Naopak nejvíce projektů ve Zlínském kraji bylo realizováno v prioritní ose 3.2 Rozvoj firem a 3.4 Inovace.

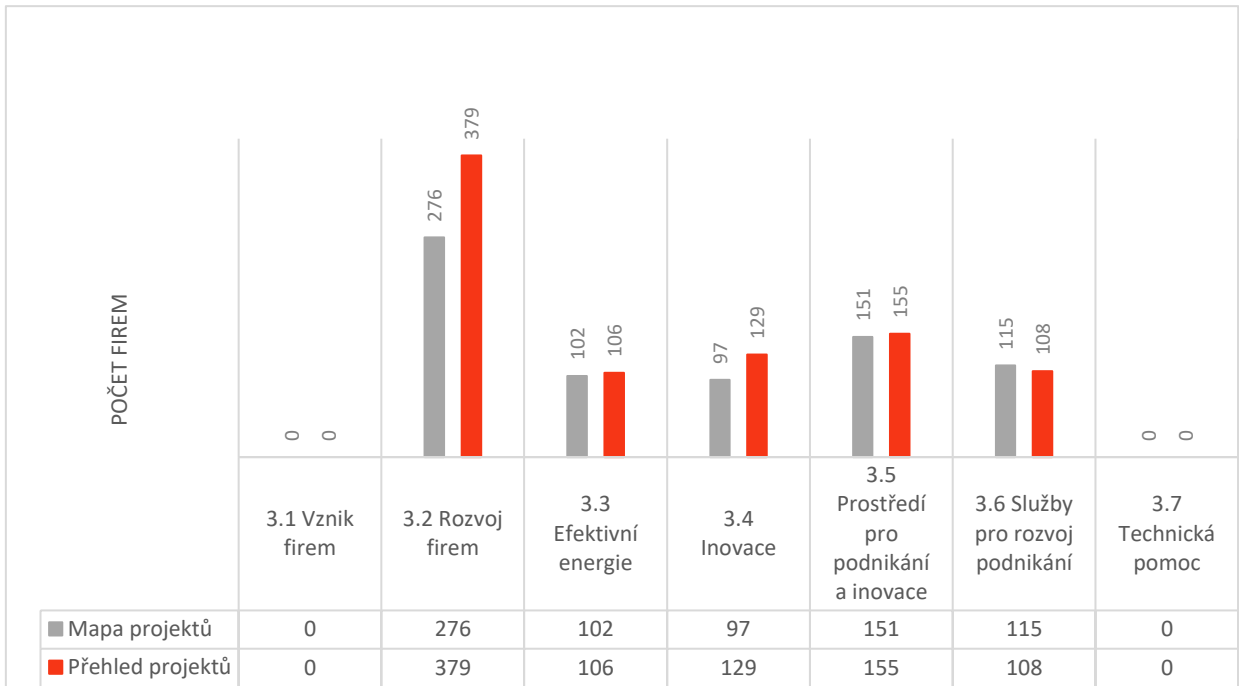
Graf 2: Počet projektů v prioritních osách Operačního programu Podnikání a inovace dle datových zdrojů



Zdroj: Vlastní zpracování

Z obou datových zdrojů byl zjištěn celkový počet 695 firem ve Zlínském kraji. V 1. a 7. prioritní ose nebyl realizován ve Zlínském kraji žádný projekt, tím pádem se v těchto prioritních osách nevyskytla ani žádná firma. Nejvíce firem bylo zastoupeno v prioritní ose 3.2 Rozvoj firem. Z Mapy projektů bylo analyzováno celkem 546 firem, z Přehledu projektů 597 firem, avšak tyto počty nesouhlasí se součtem počtů firem ze všech prioritních os, jelikož některé firmy realizovaly několik projektů ve více prioritních osách. Dále se v mapování objevily firmy se sídlem ve Zlínském kraji, jejichž projekty byly uskutečněny mimo něj.

Graf 3: Počet firem v prioritních osách Operačního programu Podnikání a inovace dle datových zdrojů



Zdroj: Vlastní zpracování

3 PROGRAMY TECHNOLOGICKÉ AGENTURY ČESKÉ REPUBLIKY

Programy podpory VaVal Technologické agentury České republiky jsou financovány ze státního rozpočtu. Správcem rozpočtové kapitoly, vyhrazené pro podporu výzkumu, experimentálního vývoje a inovací, je Technologická agentura České republiky (dále jen TA ČR). Zabezpečuje i přípravu a realizaci programů, hodnocení a výběr návrhů programových projektů, poskytuje poradenství řešitelům projektů a uživatelům výsledků VaVal.

TA ČR zprostředkovává prostředky na podporu aplikovaného výzkumu a experimentálního vývoje v rámci těchto programů:

Program **ALFA** podporuje VaVal a je rozdělen do 3 podprogramů:

Progresivní technologie, materiály a systémy, Energetické zdroje a ochrana a tvorba životního prostředí, Udržitelný rozvoj dopravy

Program **BETA** je program veřejných zakázek ve VaVal pro potřeby státní správy. Podporuje zejména vytváření a inovace modelů, novel právních norem a strategií pro aktuální politiku státu, v národním i evropském kontextu (např. hospodářskou či sociální).

Program **GAMA** je zaměřen na podporu ověření výsledků VaV z hlediska jejich praktického uplatnění a na přípravu jejich následného komerčního využití.

Program **DELTA** je zaměřen na podporu spolupráce ve VaV prostřednictvím společných projektů podniků a výzkumných organizací podporovaných TA ČR a významnými zahraničními technologickými a inovačními agenturami či jinými obdobnými institucemi, se kterými má/bude mít TA ČR v době vyhlášení veřejné soutěže ve VaVal navázanu spolupráci.

Program **EPSILON** podporuje především zlepšení pozice českého a v globálním kontextu i evropského průmyslu pomocí podpory projektů VaVal, jejichž výsledky mají vysoký potenciál pro rychlé uplatnění v nových produktech, výrobních postupech a službách, zejména v těchto prioritních oblastech – Konkurenceschopná ekonomika založená na znalostech, Udržitelnost energetiky a materiálových zdrojů, Prostředí pro kvalitní život.

Program **OMEGA** je zaměřen na podporu projektů VaV, jejichž výsledky mají vysoký potenciál pro uplatnění v řadě oblastí celospolečenského života obyvatel České republiky.

Program **Centra kompetence** je zaměřen na podporu vzniku a činnosti center výzkumu, vývoje a inovací v progresivních oborech s vysokým aplikačním a inovativním potenciálem a perspektivou pro značný přínos k růstu konkurenceschopnosti ČR.

Datovým zdrojem pro mapování projektů byl web www.rvvi.cz.

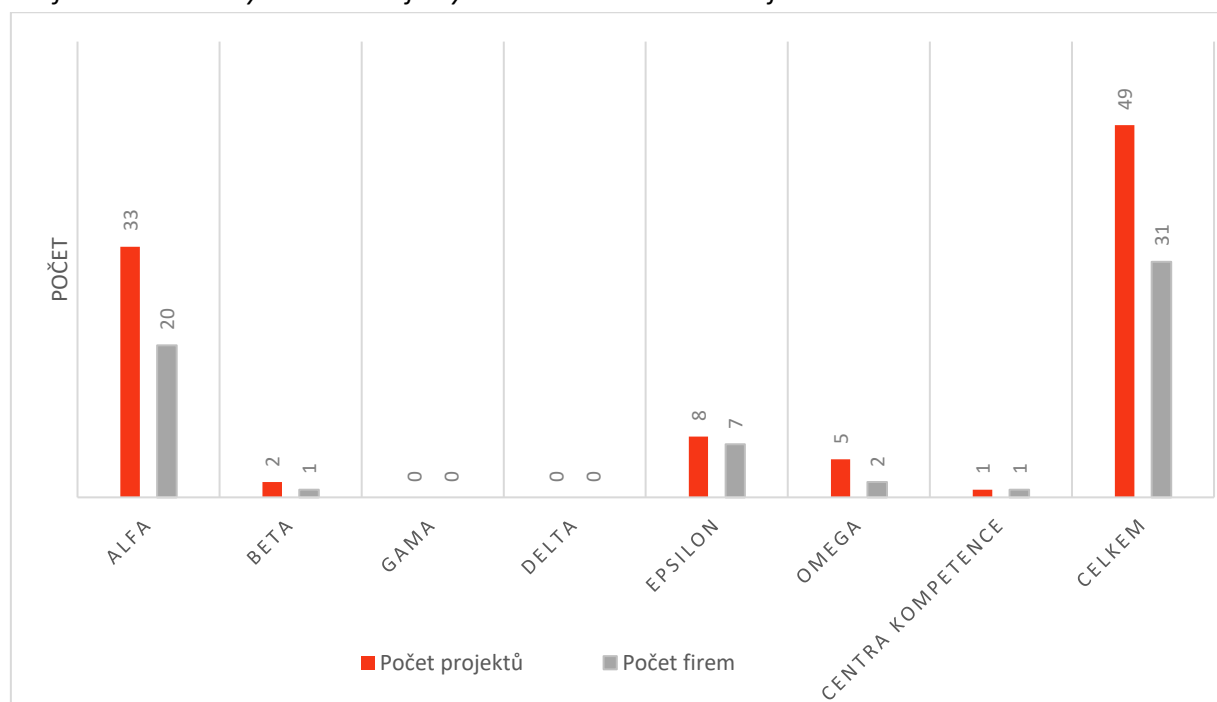
4 DOTAČNÍ TITULY TECHNOLOGICKÉ AGENTURY ČR A SUBJEKTY ZLÍNSKÉHO KRAJE

V rámci mapování projektů z TA ČR bylo identifikováno 49 projektů, jejichž hlavním příjemcem je subjekt se sídlem ve Zlínském kraji. Těchto subjektů je celkem 24.

Z celkového počtu 49 projektů je 33 projektů z programu Alfa, 2 projekty z programu Beta, 8 projektů z programu Epsilon, 5 projektů z programu Omega a 1 z Center kompetence. V programech GAMA a DELTA nejsou žádné projekty.

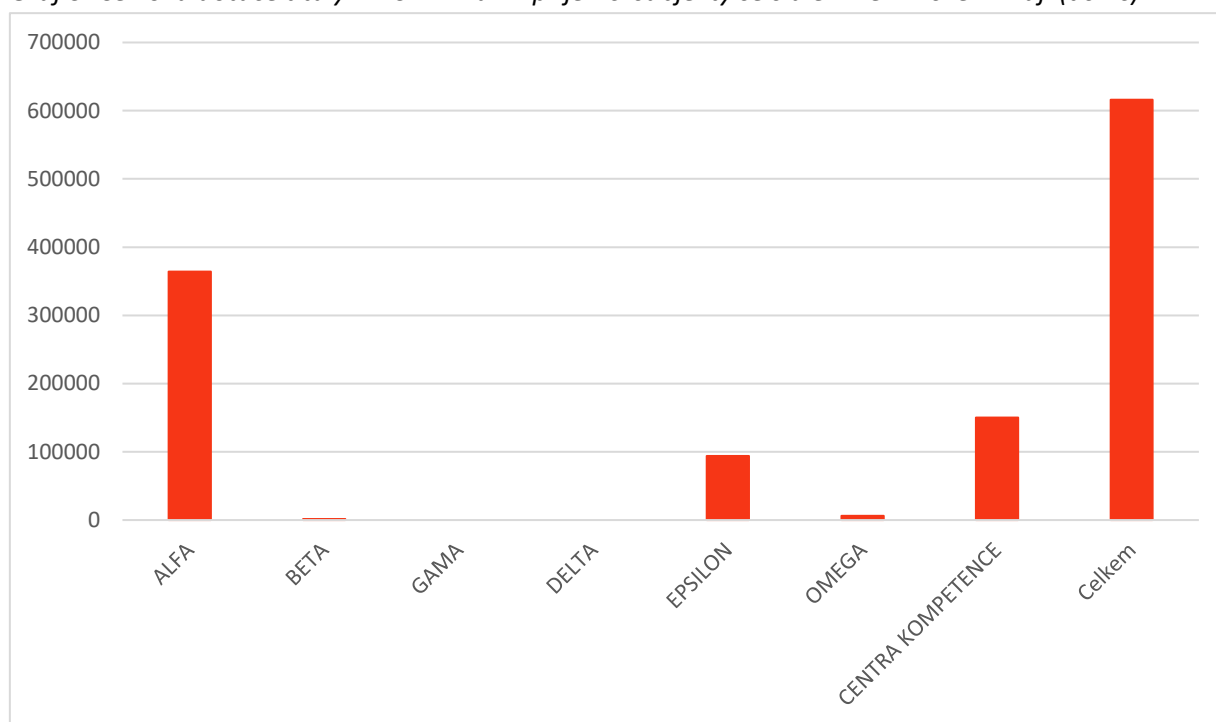
V letech 2012–2019 realizuje UTB ve Zlíně projekt v rámci Center kompetencí s názvem Centrum pokročilých polymerních a kompozitních materiálů. Cílem je intenzivní propojení komplementárních oblastí zpracovatelství, materiálového vývoje a povrchových úprav použitých surovin, polotovarů a finálních produktů na polymerní bázi a za účelem zajištění dlouhodobě udržitelného inovačního potenciálu v segmentu plastikářského průmyslu bude vybudovaná společná vývojová základna Univerzity Tomáše Bati ve Zlíně a významných zpracovatelů polymerních materiálů – Fatra, a.s., Quinn Plastics s.r.o., SPUR a.s., Zlín Precision s.r.o. a 5M s.r.o.

Graf 4: Dotační tituly TA ČR – Subjekty se sídlem ve Zlínském kraji



Zdroj: rvvi.cz

Graf 5: Celková dotace tituly TA ČR – Hlavní příjemci subjekty se sídlem ve Zlínském kraji (tis.Kč)

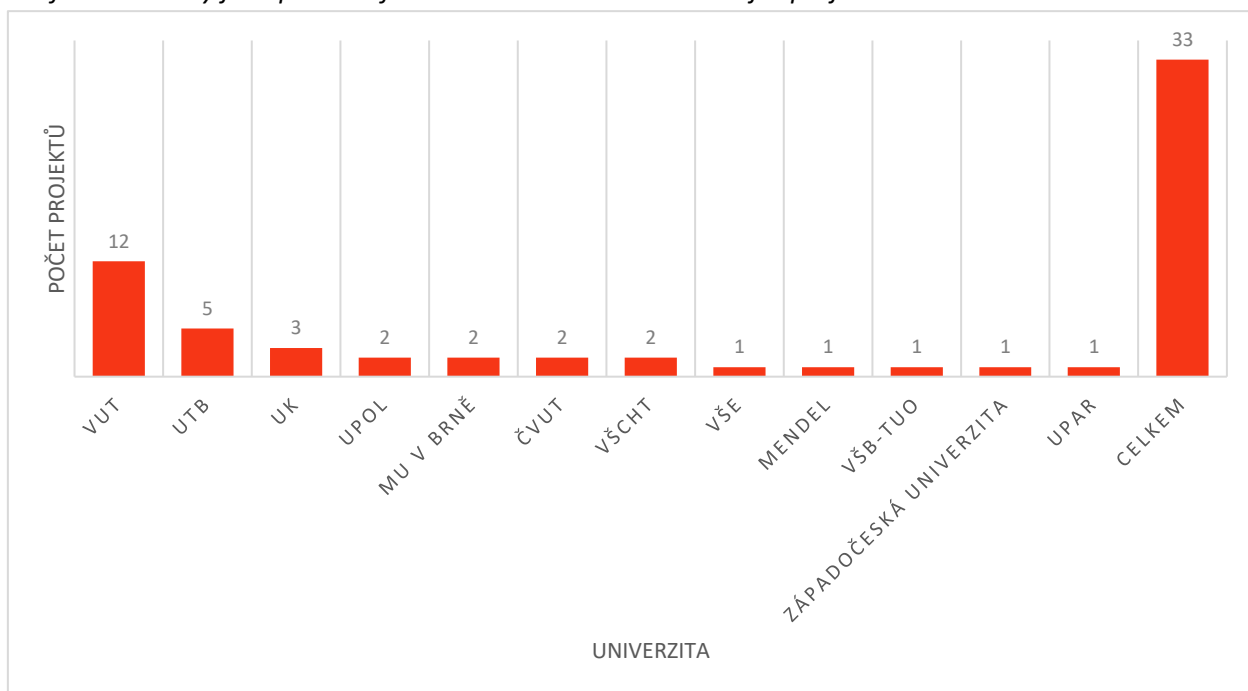


Zdroj: rvvi.cz

V projektech jsou častým partnerem univerzity – v 5 projektech je UTB ve Zlíně koordinátorem a současně i jediným příjemcem (dle podmínek daného programu) a v dalších 5 projektech je partnerem.

VUT Brno je z univerzit nejčastějším partnerem firem Zlínského kraje (ve 12 projektech), Univerzita Karlova v Praze je partnerem ve 3 projektech, Univerzita Palackého v Olomouci, Masarykova univerzita v Brně, ČVUT a VŠCHT jsou partnery ve 2 projektech, VŠE Praha, Mendelova univerzita, VŠB –TUO, Zápa-dočeská univerzita v Plzni a Univerzita Pardubice jsou partnery v 1 projektu.

Graf 6: Univerzity jako partneři firem se sídlem ve Zlínském kraji v projektech TA ČR



Zdroj: rvvi.cz

5 OPERAČNÍ PROGRAM VÝZKUM A VÝVOJ PRO INOVACE

Operační program Výzkum a Vývoj pro Inovace (OP VaVpl) je jedním z programů, který v letech 2007–2013 podpořil především vysoké školy, veřejné výzkumné instituce a další organizace zabývající se výzkumem. Na program bylo vyčleněno celkem 2,4 miliardy eur. Poskytovatelem programu je Ministerstvo školství, mládeže a tělovýchovy.

V rámci konkrétního výzkumného projektu je podporována výstavba, rekonstrukce a vybavení regionálního výzkumného a vývojového centra. U projektů byla ceněna především spolupráce s aplikační sférou, tzn. například se soukromými podniky. Na tuto oblast bylo vyčleněno celkem cca 806 mil. eur.

Projekty VaVpl ve Zlínském kraji

V regionu vystavěla UTB ve Zlíně v rámci infrastruktury výzkumu, vývoje a inovací tři regionální výzkumná centra:

Centrum polymerních systémů (CPS) – podporuje národní plastikářský a gumárenský průmysl a souběžně mezinárodně působí ve všech úrovních svých činností. Vědecká část je koncipována do 2 vzájemně propojených výzkumných programů ve vazbě na polymerní procesy, bioaktivní polymery a polymerní kompozity.

Centrum bezpečnostních, informačních a pokročilých technologií (CEBIA-Tech) je dynamickou příležitostí pro další rozvoj výzkumu a vývoje ve zlínském regionu v oblasti aplikované informatiky, bezpečnostních technologií a alternativních zdrojů energie.

Laboratorní centrum Fakulty technologické – vybudovaná infrastruktura pro výuku spojenou s VaV v navazujících magisterských (Mgr.) a doktorských (Ph.D.) studijních programech Fakulty technologické (FT).

Projekty CPS a CEBIA – Tech měly další navazující projekty v rámci programů Ministerstva školství, mládeže a tělovýchovy.

6 SEDMÝ RÁMCOVÝ PROGRAM ES PRO VÝZKUM, TECHNOLOGICKÝ ROZVOJ

„7. rámcový program ES pro výzkum, technologický rozvoj“ (FP7, Seventh Framework Programme, dále jen 7. RP) je hlavním nástrojem Evropské unie pro financování evropského výzkumu. Program běžel v letech 2007 až 2013. Celkový rozpočet tohoto programu činil více než 50 miliard eur. 7. rámcový program byl otevřen širokému spektru organizací a jednotlivců.

7.RP se skládá ze čtyř specifických programů – Spolupráce, Myšlenky, Lidé a Kapacity.

Spolupráce (Cooperation) - projekty předkládají mezinárodní konsorcia. Jde zde především o schopnost zmobilizovat potřebnou kritickou kapacitu pro dosažení výzkumného cíle a o schopnost realizovat dosažené výsledky výzkumu.

Specifický program Spolupráce se skládá z těchto výzev a pracovních programů: Health (Zdraví), Bio (Zemědělství, potraviny a biotechnologie), ICT (Informační a komunikační technologie), NMP (Nanomateriály, nanotechnologie, materiály a nové výrobní technologie), Energy (Energie), Environment (Životní prostředí), Transport (Doprava), SSH (Socioekonomické a humanitní vědy), Security (Bezpečnost), Space (Kosmický výzkum), JTI (Technologické platformy a Společné technologické iniciativy) a ERA-NET (Koordinace výzkumných programů).

Myšlenky (Ideas) řídí autonomní Evropská výzkumná rada (ECR). Program podporuje základní výzkum. Nejsou stanoveny žádné konkrétní výzkumné cíle, nýbrž jsou vymezeny výzkumné oblasti a obory. Návrhy projektů mohou předkládat výzkumní pracovníci z celého světa, projekty ale musí být řešeny na pracovištích v EU. O úspěchu návrhu rozhoduje výlučně vědecká excelence posuzovaná podle dvou kritérií: jednak jde o odbornou způsobilost navrhovatele, jednak o vlastní návrh, tj. o způsob, jak překročit nebo posunout meze současného poznání v dané problematice.

Specifický program Myšlenky obsahuje granty Evropské výzkumné rady.

Lidé (People) podporuje celoživotní vzdělávání výzkumných pracovníků formou stáží, ať už v rámci EU nebo třetích zemí, a to od vytváření školicích sítí pro začínající výzkumníky po možnost vysoce specializovaných studijních pobytů nebo spolupráce akademické sféry se soukromým sektorem. Jde o přímé pokračování akcí Marie Curie, které běžely už v předchozích rámcových programech.

Spektrum akcí je přizpůsobeno současným a nově předvídaným potřebám.

Specifický program spolupráce obsahuje akce Marie Curie.

Kapacity (Capacities) si klade za cíl posílit výzkumné kapacity Evropského výzkumného prostoru (ERA) a podpořit cíle stanovené ve strategických politických dokumentech o rozvoji ERA, Strategie Evropa 2020 či Inovační unie. Podporuje rozvoj výzkumných infrastruktur, výzkum ve prospěch malých a středních podniků, propojování znalostních regionů, rozvoj výzkumného potenciálu, aktivity „věda ve společnosti“, mezinárodní spolupráci se třetími zeměmi a rozvoj výzkumných politik.

Specifický program Kapacity se skládá z těchto výzev a pracovních programů: Infrastructures (Výzkumné infrastruktury), SME (Výzkum pro SME), Regions of Knowledge (Regiony znalostí), Research Potential

(Výzkumný potenciál), Science in Society (Věda ve společnosti). INCO (Mezinárodní spolupráce) a Coherent development in policies (Rozvoj výzkumných politik).

Tabulka 10: Rozpočet FP7 na jednotlivé specifické programy

Specifický program	Rozpočet (mil. EUR)
Spolupráce	32 413
Myšlenky	7 510
Lidé	4 750
Kapacity	1 751
Celkem	46 424

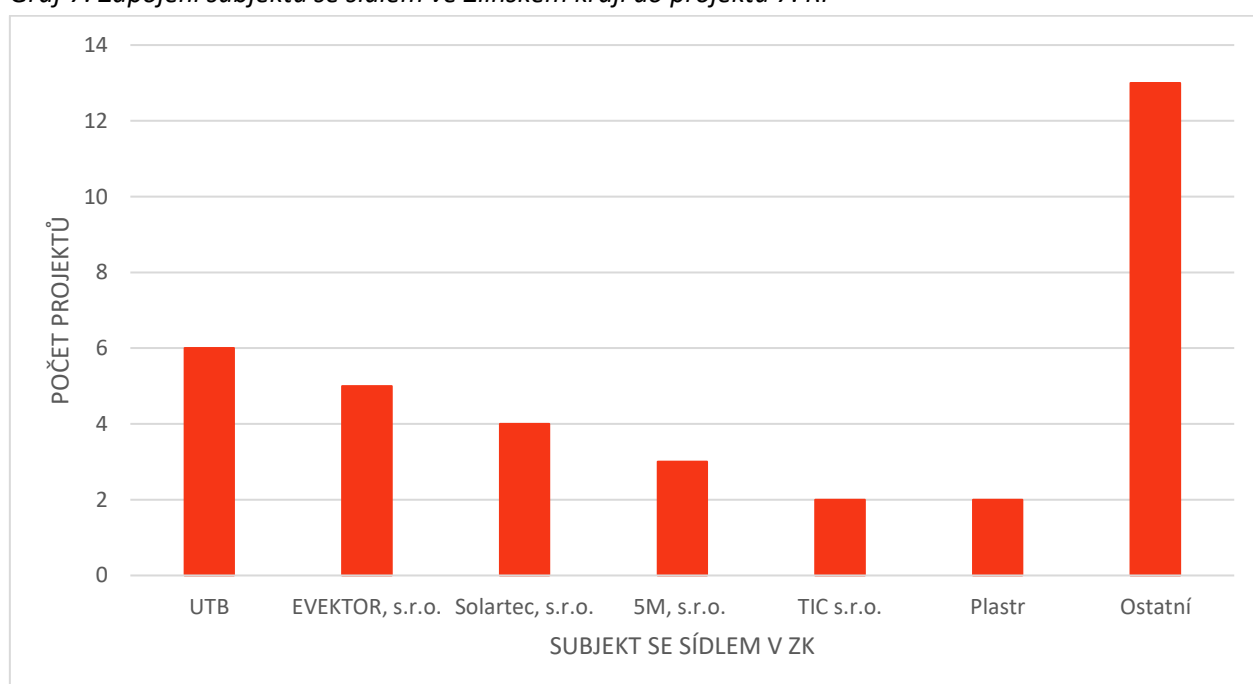
Zdroj: Cordis.europa.eu

7 ZAPOJENÍ SUBJEKTŮ SE SÍDLEM VE ZLÍNSKÉM KRAJI DO SEDMÉHO RÁMCOVÉHO PROGRAMU

Datovým zdrojem pro mapování projektů byl web cordis.europa.eu.

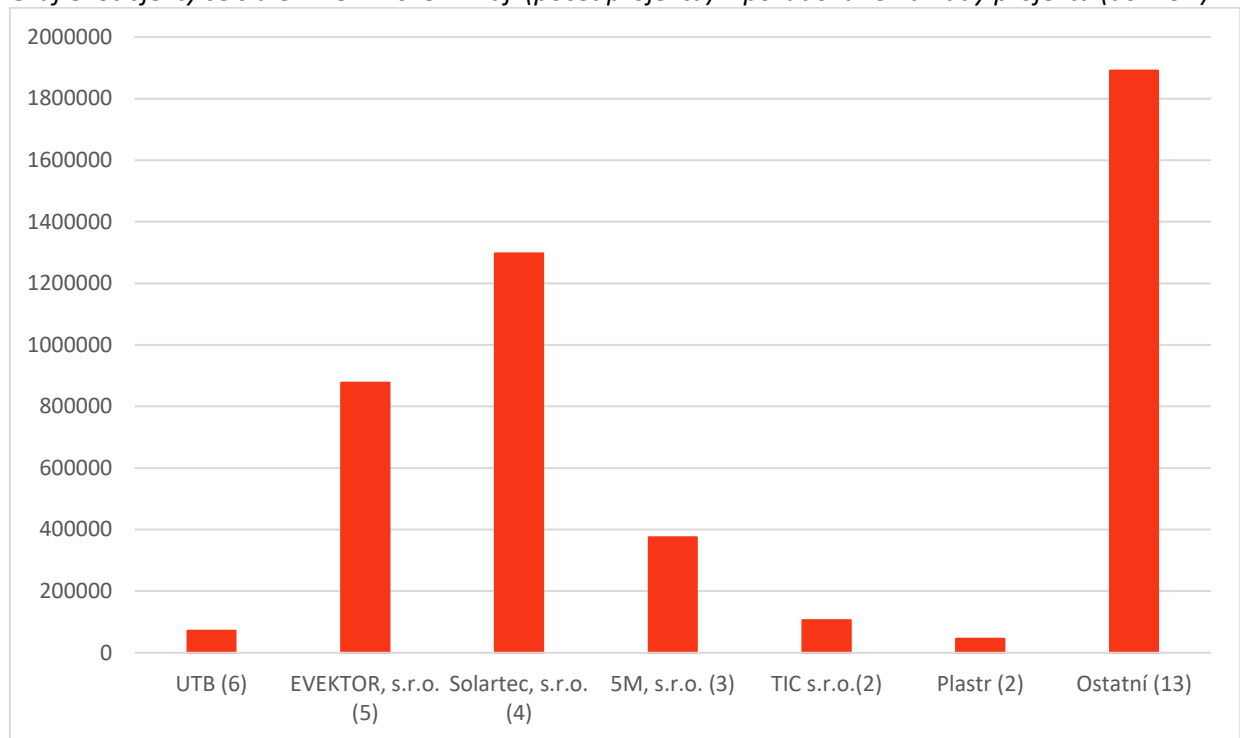
V rámci mapování projektů ze Sedmého rámcového programu bylo identifikováno 32 projektů, ve kterých figurovaly jako partneři subjekty se sídlem ve Zlínském kraji. Těchto subjektů je celkem 19, přičemž do nejvíce projektů (6) se zapojila Univerzita Tomáše Bati ve Zlíně. Do pěti projektů se pak zapojil EVEKTOR, s.r.o., do čtyř Solartec, s.r.o., 5M, s.r.o., se zapojila do 3 projektů. Po dvou projektech mají Technologické inovační centrum s.r.o. a Plastikářský klastr. Zbytek subjektů se zapojil pouze do jednoho projektu ze 7. rámcového programu.

Graf 7: Zapojení subjektů se sídlem ve Zlínském kraji do projektů 7. RP



Zdroj: Cordis.europa.eu

Graf 8: Subjekty se sídlem ve Zlínském kraji (počet projektů) – požadované náklady projektů (tis. EUR)

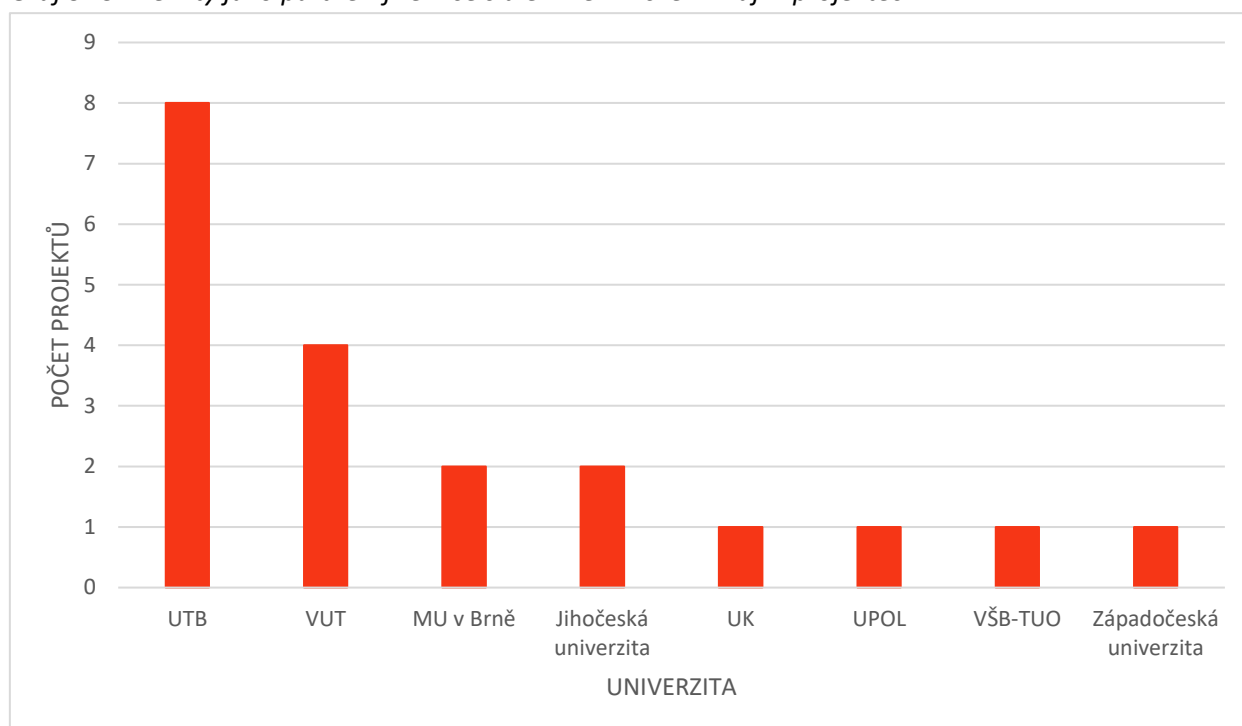


Zdroj: Cordis.europa.eu

Koordinátorem projektu v rámci Sedmého rámcového programu se subjekt se sídlem ve Zlínském kraji nestal. I v rámci České republiky byl pouze jeden koordinátor, a to ostravská Agentura pro regionální rozvoj a. s.

Do projektů, kde figurují subjekty se sídlem ve Zlínském kraji, se zapojilo i dalších 11 českých subjektů, a kromě Univerzity Tomáše Bati ve Zlíně i dalších 7 českých univerzit. VUT Brno, Univerzita Karlova, Zápa-dočeská univerzita, Vysoká škola báňská – Technická univerzita Ostrava, Masarykova univerzita, Jihočes-ká univerzita a Univerzita Palackého v Olomouci.

Graf 9: Univerzity jako partneři firem se sídlem ve Zlínském kraji v projektech 7. RP



Zdroj: Cordis.europa.eu

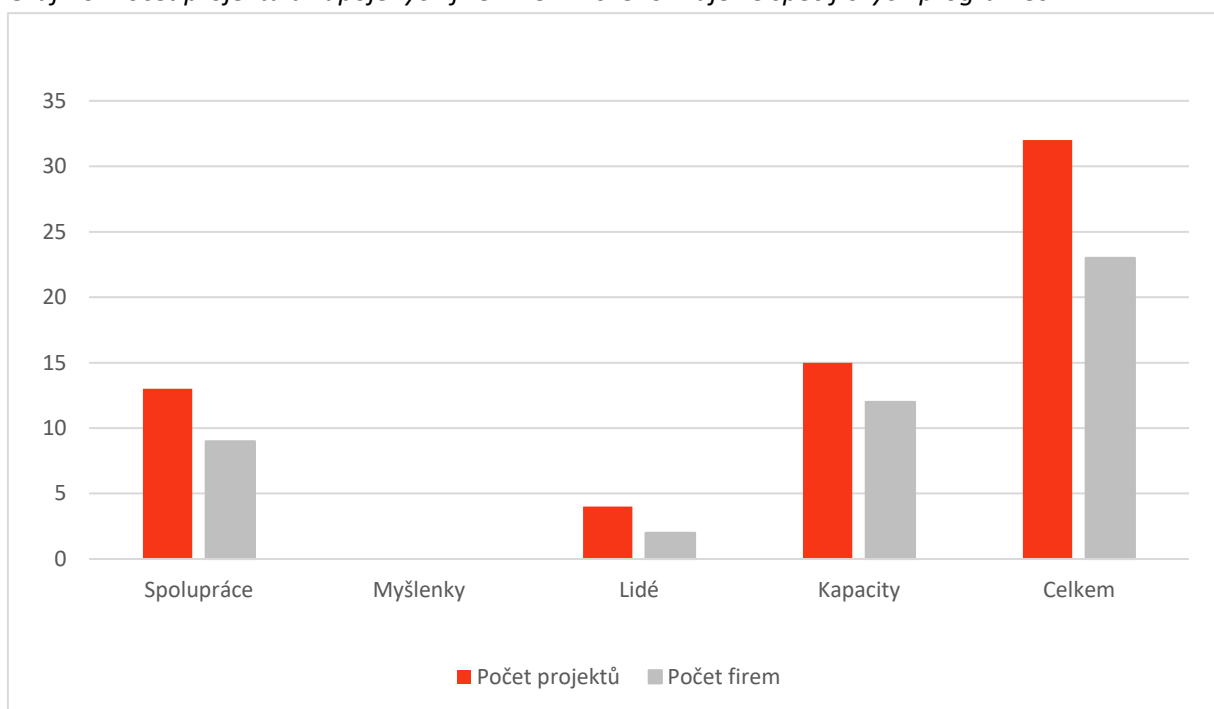
Co se týká jednotlivých pracovních programů a výzev, do kterých se zapojily firmy se sídlem ve Zlínském kraji, nejvyšší počet projektů je ve specifickém programu Kapacity (15 projektů), do pracovního programu Výzkum pro MSP (jedná se o 13 projektů), 2 realizované projekty byly v rámci Regionů znalostí.

13 projektů je v rámci specifického programu Spolupráce, 7 z pracovního programu Doprava, po dvou z programů Nanomateriály, nanotechnologie, materiály a nové výrobní technologie a Technologické platformy a Společné technologické iniciativy, po jednom z pracovních programů Zdraví a Životní prostředí.

4 projekty se realizovaly v rámci specifického programu Lidé – Akce Marie Curie.

V rámci specifického programu Myšlenky nebyly zapojeny žádné subjekty ze Zlínského kraje.

Graf 10: Počet projektů a zapojených firem ze Zlínského kraje ve specifických programech 7. RP



Zdroj: Cordis.europa.eu

8 HORIZONT 2020

V roce 2014 na 7. rámcový program navázal program s názvem „Horizont 2020 – rámcový program pro výzkum a inovace“ (dále program H2020). Je největším a nejvýznamnějším programem financujícím na evropské úrovni vědu, výzkum a inovace v letech 2014-2020.

Program H2020 se od 7. rámcového programu liší větším důrazem na podporu inovací, což se má prakticky projevit například v zavedení nových úvěrových nástrojů a v podpoře inovací u malých a středních podniků. H2020 v sobě integruje také dřívější Rámcový program pro konkurenceschopnost a inovace (CIP) a Evropský inovační a technologický institut (EIT). Podporována je také návaznost na strukturální fondy a na jiné programy EU.

Mezi hlavní nové charakteristiky programu H2020 patří tzv. focus areas. Jedná se o oblasti, na které by měly být soustředěny finanční i lidské zdroje napříč společenskými výzvami tak, aby došlo k maximálnímu využití existujících výzkumných kapacit, zvýšení šancí k dosažení průlomových řešení a současně k implementaci hlavních politických iniciativ.

Rozpočet programu H2020 byl schválen ve výši 77,028 mld. €.

Cílovou skupinou programu jsou výzkumní pracovníci, pracující na univerzitách, ve výzkumných ústavech nebo v průmyslových firmách, a také podniky a firmy.

Program Horizont 2020 je realizován ve třech hlavních prioritách:

1. Vynikající věda
2. Vedoucí postavení průmyslu
3. Společenské výzvy

Vedle těchto hlavních priorit jsou podpořeny také tzv. horizontální oblasti:

- Šíření excelence a podpora účasti
- Věda se společností a pro společnost

9 ZAPOJENÍ SUBJEKTŮ SE SÍDLEM VE ZLÍNSKÉM KRAJI DO H2020 PROGRAMU

Do projektů z programu H2020 se zatím zapojily pouze 2 subjekty se sídlem ve Zlínském kraji – GLASS SERVICE, a.s., a Technologické inovační centrum s.r.o. a oba projekty jsou v rámci priority 2. - Vedoucí postavení průmyslu.

10 SEZNAM ZKRATEK

ICT	Informační a komunikační technologie
OP	Operační program
OPPI	Operační program Podnikání a inovace
PO	Prioritní osa
VaV	Vývoj a výzkum
VaVal	Vývoj, výzkum a inovace
OP VaVpl	Operační program Výzkum a Vývoj pro Inovace
TA ČR	Technologická agentura České republiky
7. RP	7. rámcový program ES pro výzkum, technologický rozvoj (FP7, Seventh Framework Programme)
H2020	Horizont 2020- rámcový program pro výzkum a inovace

11 SEZNAM ZDROJŮ

www.dotaceeu.cz

www.oppi.mpo.cz

www.czechinvest.org

www.rvvi.cz/cep

www.tacr.cz

<http://cordis.europa.eu/projects/>

12 SEZNAM TABULEK

- Tabulka 1: Programy podpory v jednotlivých prioritních osách
- Tabulka 2: Finanční prostředky alokované dle prioritních os
- Tabulka 3: Projekty z Operačního programu Podnikání a inovace
- Tabulka 4: Počet projektů v programech podpory spadajících do prioritní osy 2- ROZVOJ FIREM
- Tabulka 5: Počet projektů v programech podpory spadajících do prioritní osy 3- EFEKTIVNÍ ENERGIE
- Tabulka 6: Počet projektů v programech podpory spadajících do prioritní osy 4- INOVACE
- Tabulka 7: Počet projektů v programech podpory spadajících do prioritní osy 5- PROSTŘEDÍ PRO PODNIKÁNÍ A INOVACE
- Tabulka 8: Počet projektů v programech podpory spadajících do prioritní osy 6- SLUŽBY PRO ROZVOJ PODNIKÁNÍ
- Tabulka 9: Počet projektů v programech podpory ve všech prioritních osách
- Tabulka 10: Rozpočet FP7 na jednotlivé specifické programy

13 SEZNAM GRAFŮ

- Graf 1: Čerpání dotací z OP Podnikání a inovace
- Graf 2: Počet projektů v prioritních osách Operačního programu Podnikání a inovace dle datových zdrojů
- Graf 3: Počet firem v prioritních osách Operačního programu Podnikání a inovace dle datových zdrojů
- Graf 4: Dotační tituly TA ČR – Subjekty se sídlem ve Zlínském kraji
- Graf 5: Celková dotace tituly TA ČR – Hlavní příjemci subjekty se sídlem ve Zlínském kraji (tis.Kč)
- Graf 6: Univerzity jako partneři firem se sídlem ve Zlínském kraji v projektech TA ČR
- Graf 7: Zapojení subjektů se sídlem ve Zlínském kraji do projektů 7. RP
- Graf 8: Subjekty se sídlem ve Zlínském kraji (počet projektů) – požadované náklady projektů (tis. EUR)
- Graf 9: Univerzity jako partneři firem se sídlem ve Zlínském kraji v projektech 7. RP
- Graf 10: Počet projektů a zapojených firem ze Zlínského kraje ve specifických programech 7. RP